

Nautilus, Inc., siège mondial, 16400 SE Nautilus Dr. Vancouver, WA, É.-U. 98683, (800) NAUTILUS / (800) 628-8458, www.NautilusInc.com - Service clientèle: Amérique du nord (800) 605-3369, tcinquiries@nautilus.com | Europe, Moyen Orient et Afrique 49 02203 2020 0, technics@nautilus.com | Allemagne et Autriche + 49 02203 2020 0, Suisse + 41 26 460 77 66, Grande Bretagne + 44 1908 267 345, Asie Pacifique et Amérique latine (360) 859-5180, technics-APLA@nautilus.com | Informations relatives aux brevets: ce produit peut être couvert par des brevets américains et étrangers et des brevets en instance. Voir le produit pour plus d'informations. | Fabriqué en Chine | © 2009, Nautilus Inc. Tous droits réservés. ™ et ® indiquent une marque de commerce ou une marque déposée. Les marques de commerce de Nautilus, Inc. (www.nautilus.com) comprennent NAUTILUS®, BOWFLEX®, STAIRMASTER®, SCHWINN® et UNIVERSAL® et leurs logos respectifs. Les autres marques de commerce sont la propriété de leur détenteur respectif.

www.mobia.com/quickstart

Consultez notre site Web pour obtenir une vidéo de "Démarrage", des conseils de montage ainsi que les derniers accessoires pour votre machine d'entraînement Mobia™.

Instructions de sécurité importantes

A Cette icône indique une situation potentiellement dangereuse, laquelle, si elle n'est pas évitée, peut entraîner la mort ou des blessures graves.

- Lisez et assimilez tous les avertissements apposés sur cette machine.
- Lisez attentivement et comprenez le Manuel de montage.
- Tenez toujours les passants et les enfants à l'écart du produit que vous montez.
- Ne connectez pas le module d'alimentation à la machine avant d'y être invité.
- N'assemblez pas cette machine à l'extérieur, sur une surface mouillée ou dans un endroit humide.
- Assurez-vous que le montage est effectué dans un espace de travail approprié, à l'écart de la circulation et de l'exposition aux passants.
- Certains composants de la machine peuvent être lourds ou encombrants. Faites appel à une deuxième personne pour procéder aux étapes de montage qui concernent ces pièces. Ne réalisez pas seul les étapes de montage nécessitant le levage d'objets lourds ou des mouvements difficiles.
- Installez cette machine sur une surface plane, horizontale et solide.
- Ne tentez pas de changer la conception ou la fonctionnalité de cette machine. Cela pourrait compromettre la sécurité de cette machine et annuler la garantie.
- Si des pièces de rechange sont nécessaires, utilisez exclusivement des pièces de rechange et la quincaillerie de marque Nautilus®. Le fait de ne pas utiliser de pièces de rechange authentiques pourrait provoquer un risque pour les utilisateurs, empêcher la machine de fonctionner correctement ou annuler la garantie.
- N'utilisez pas la machine et ne la mettez pas en marche tant qu'elle n'est pas complètement montée et inspectée pour vérifier que ses performances correspondent aux stipulations du Guide du propriétaire.
- Lisez et assimilez dans son intégralité le Guide du propriétaire fourni avec cette machine avant de l'utiliser pour la première fois. Conservez le Guide du propriétaire et le Manuel de montage pour consultation future.
- Suivez toutes les étapes de montage dans l'ordre donné. Un montage inapproprié pourrait provoquer des blessures.

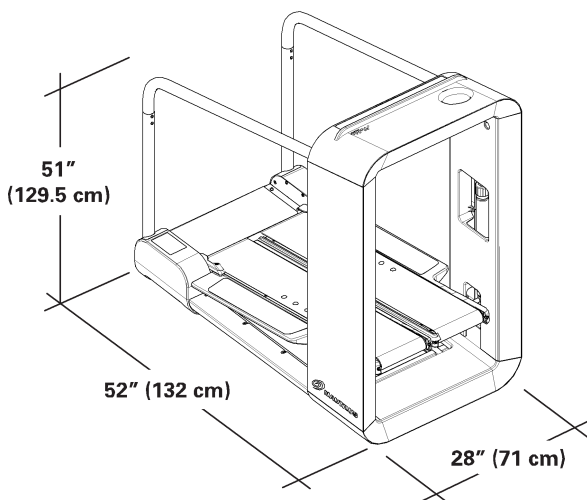
Avant le montage

Choisissez l'endroit où vous procéderez au montage de votre machine et où vous l'utiliserez. Pour une utilisation sans danger, l'emplacement doit se trouver sur une surface dure et à niveau. Ménagez un espace d'entraînement d'au moins 170 cm x 380 cm (67 po x 150,5 po).

Suivez les conseils de base suivants lors du montage de votre machine :

1. Lisez et comprenez les « Instructions de sécurité importantes » avant de procéder au montage.
2. Rassemblez toutes les pièces nécessaires pour chaque étape de montage.
3. À l'aide des clés recommandées, tournez les boulons et les écrous vers la droite (sens des aiguilles d'une montre) pour les serrer, et vers la gauche (sens inverse des aiguilles d'une montre) pour les desserrer, à moins d'indications contraires.
4. Lorsque vous attachez 2 pièces, soulevez doucement et regardez par les trous de boulons afin de vous aider à insérer le boulon dans le trou.
5. Le montage requiert 2 personnes.

Spécifications et Outils



Inclus



3 mm

4 mm

5 mm



10 mm

13 mm

Non Inclus



#2



(recommandé)

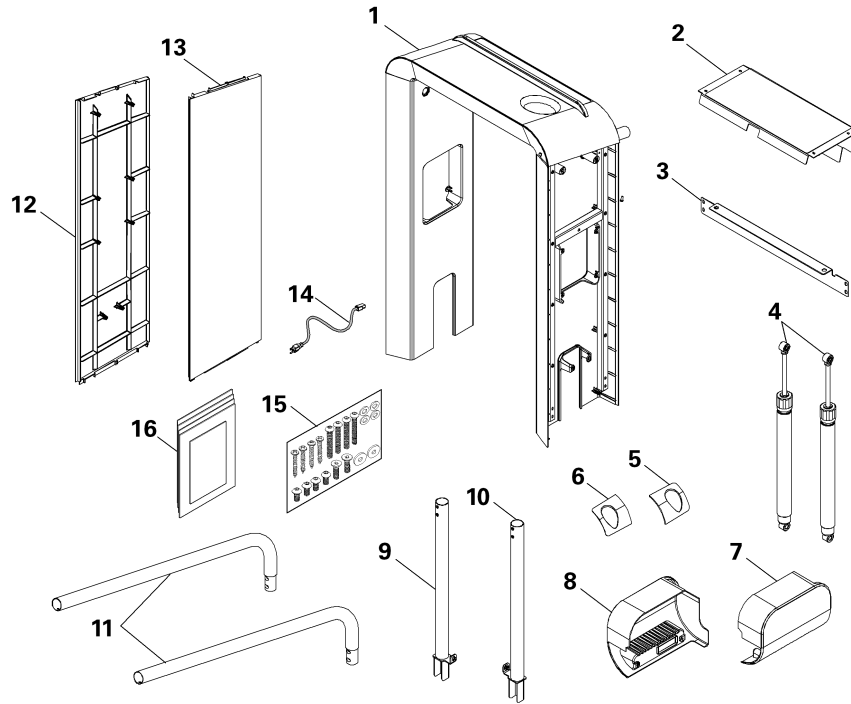


(recommandé)

Pièces

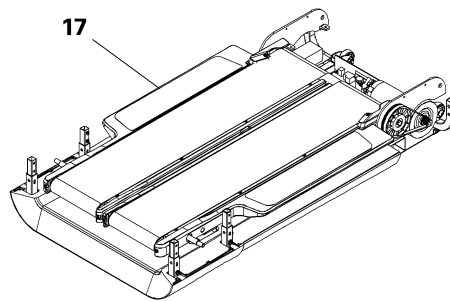
(2 BOÎTES)

BOÎTE 1



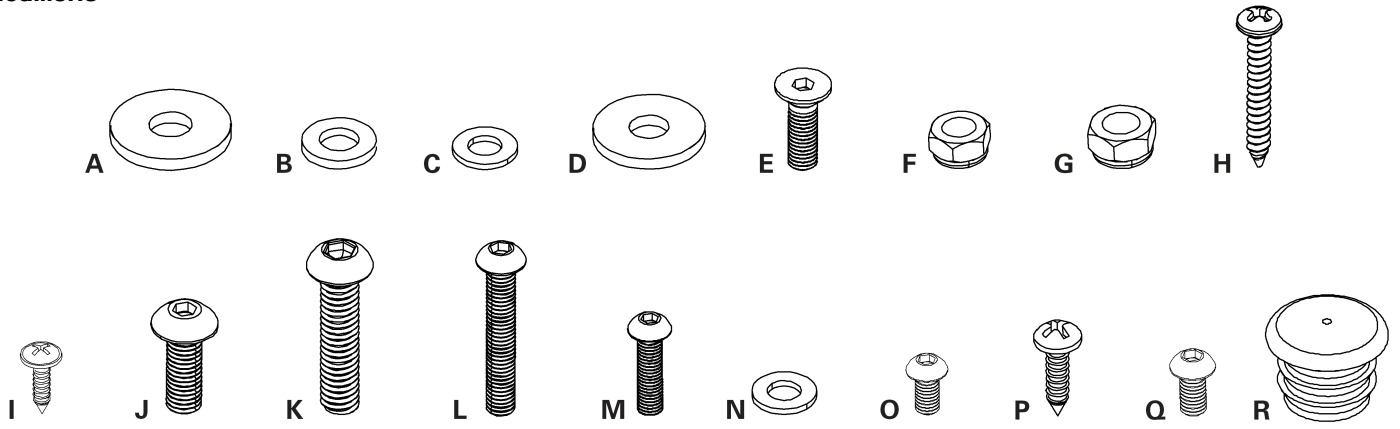
Pièce	Qté	Description	Pièce	Qté	Description
1	1	Console	9	1	Barre à main inférieure droite
2	1	Marche arrière	10	1	Barre à main inférieure gauche
3	1	Ferrure du support vertical arrière	11	2	Barre à main supérieure
4	2	Cylindre	12	1	Recouvrement vertical droit
5	1	Recouvrement vertical gauche	13	1	Recouvrement vertical gauche
6	1	Recouvrement de barre gauche	14	1	Cordon d'alimentation
7	1	Recouvrement latéral arrière gauche	15	1	Carte de quincaillerie
8	1	Recouvrement latéral arrière droit	16	1	Ensemble manuel

BOÎTE 2



Pièce	Qté	Description
17	1	Pédales de marche

Quincaillerie



Pièce	Qté	Description	Pièce	Qté	Description
A	2	Rondelle plate noire M8 plate	J	2	Vis d'assemblage à tête ronde à six pans noir M8 x 1,25 x 25
B	4	Rondelle plate noire M8	K	2	Vis d'assemblage à tête ronde à six pans noir M8 x 1,25 x 40
C	16	Rondelle plate noire M6	L	8	Vis d'assemblage à tête ronde à six pans noir M6 x 1,0 x 35
D	6	Rondelle plate large noire M6	M	4	Vis d'assemblage à tête ronde à six pans noir M6 x 1,0 x 25
E	2	Vis à tête plate M6	N	4	Rondelle M6
F	10	Écrou noir M6	O	8	Vis d'assemblage à tête ronde à six pans M5 x 0,8 x 16
G	2	Écrou noir M8	P	16	Vis cruciforme autotaraudeuse
H	4	Vis cruciforme autotaraudeuse noire	Q	4	Vis d'assemblage à tête ronde à six pans noir M6 x 1,0 x 12
I	8	Vis cruciforme	R	4	Bouchon

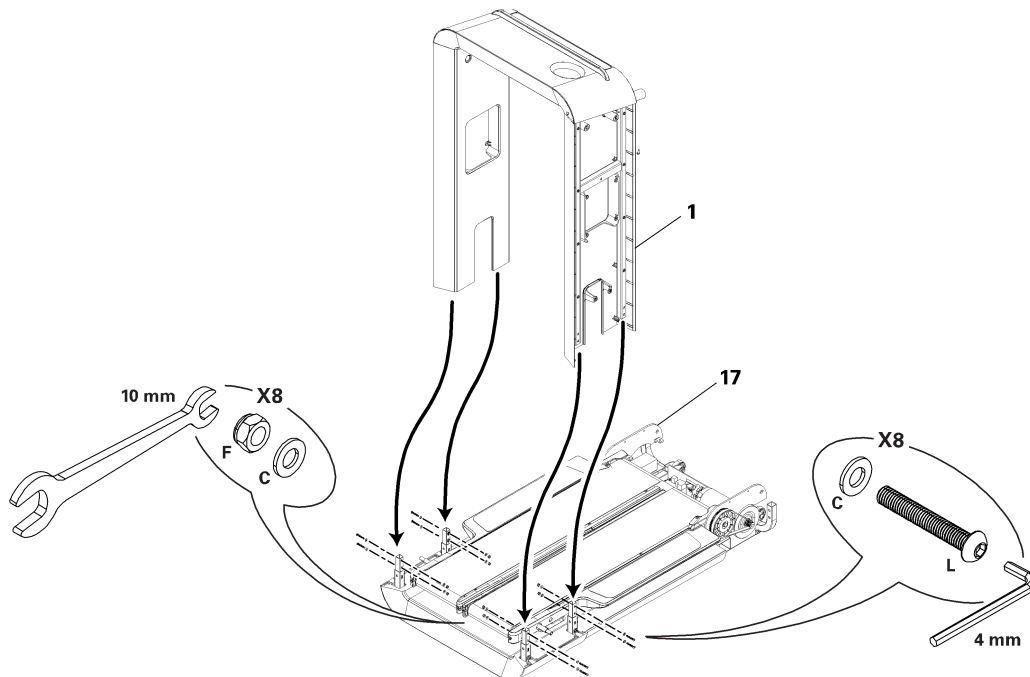
Montage

1. Fixez la console sur les pédales de marche

Remarque : Ne serrez pas complètement la quincaillerie.

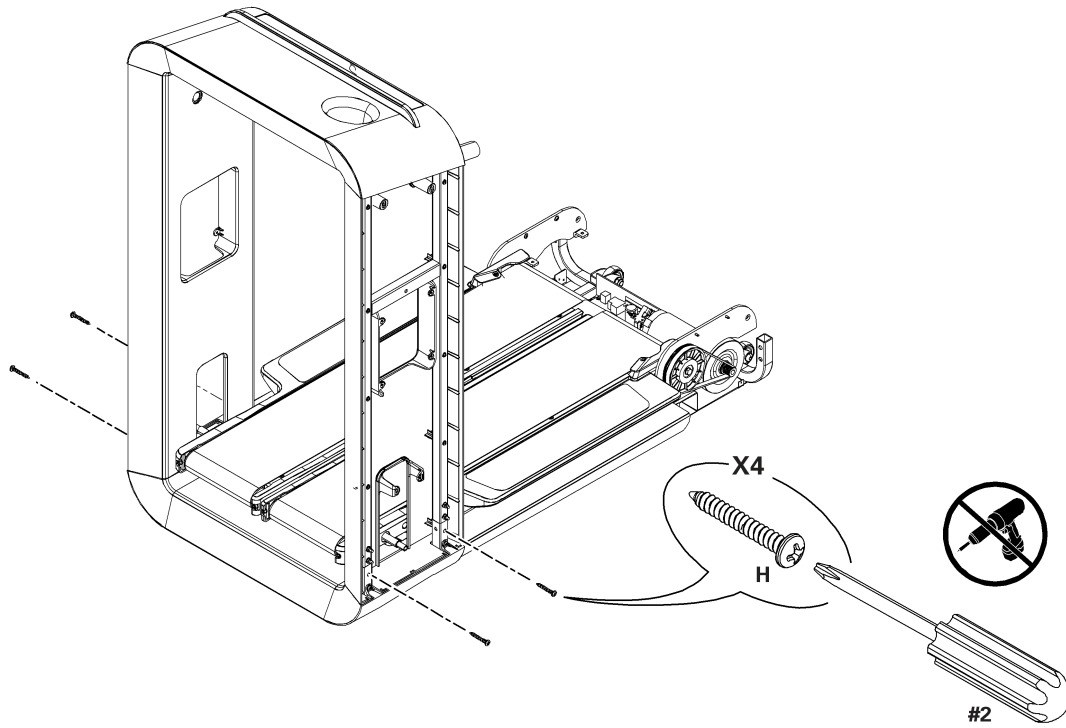
Le montage requiert 2 personnes.

Assurez-vous de bien retirer l'emballage en plastique et de séparer les recouvrements verticaux de la console.

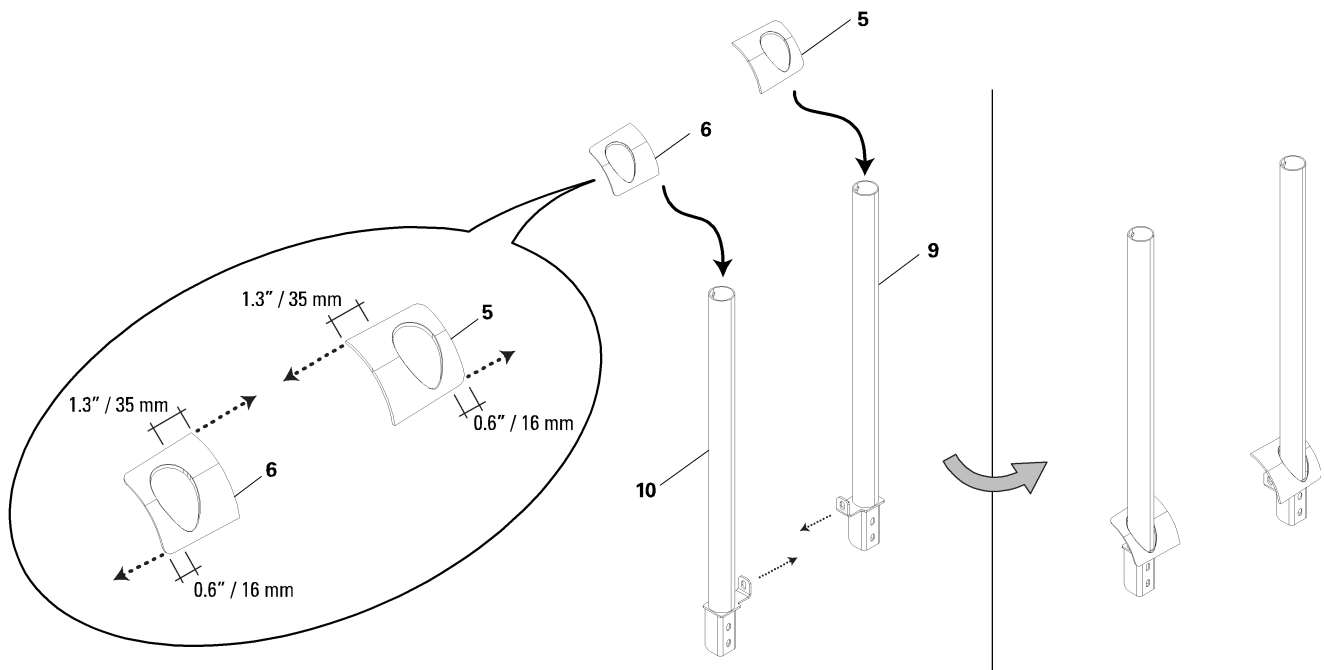


2. Fixez solidement la console sur les pédales de marche

Remarque : Ne serrez pas complètement la quincaillerie.

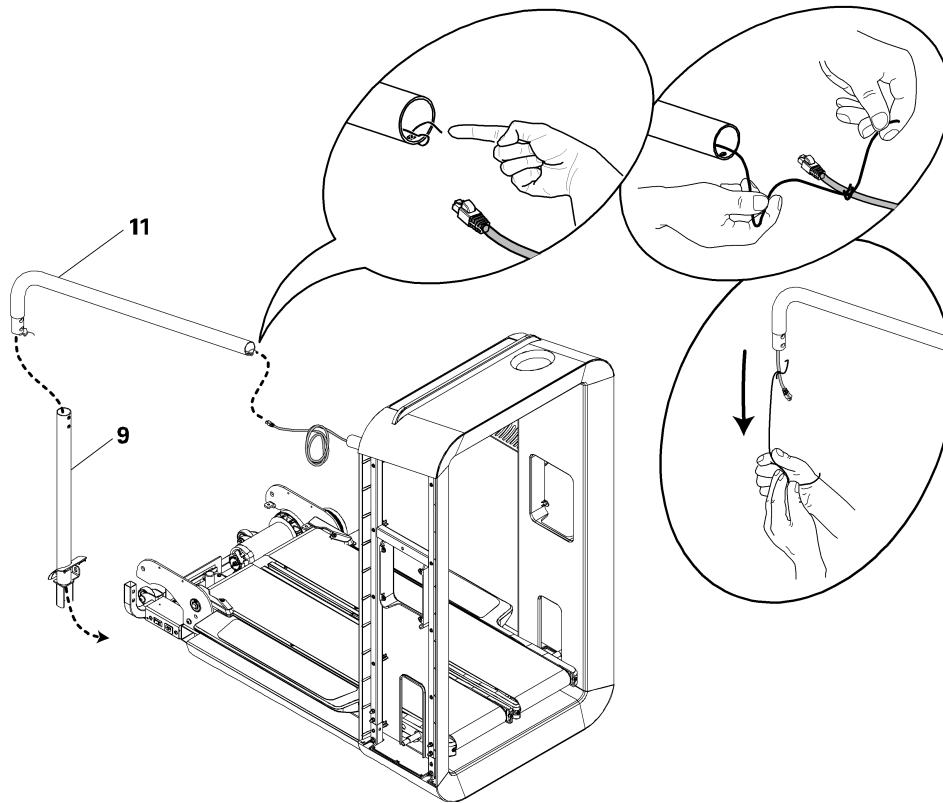


3. Installez les recouvrements de barre sur les barres pour main inférieures



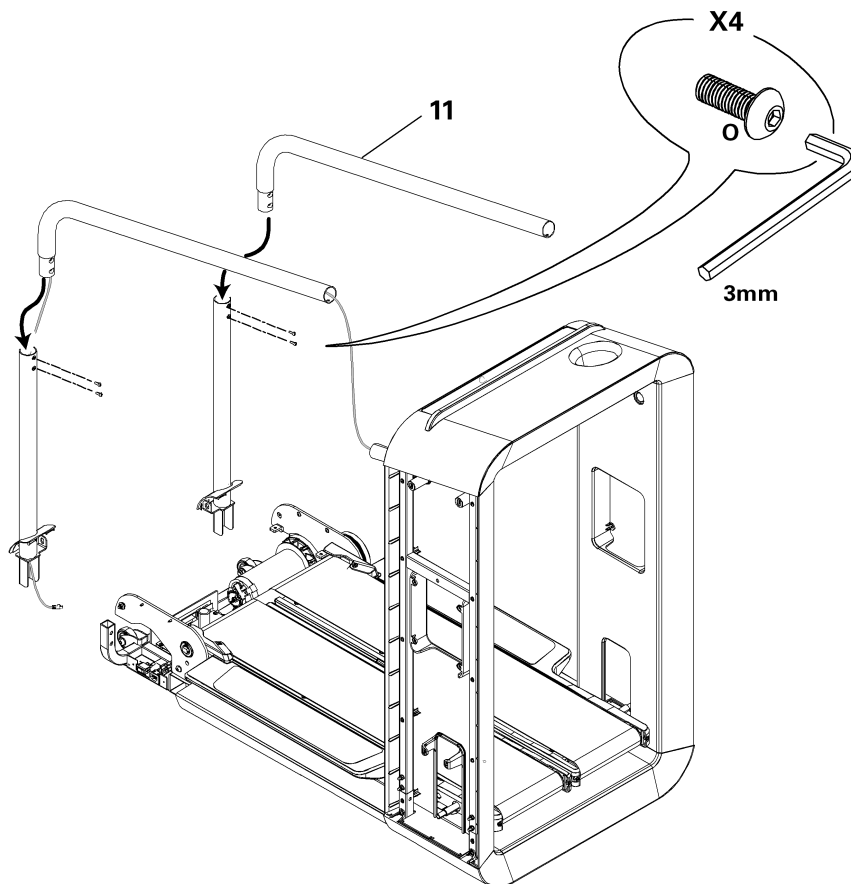
4. Faites passer le câble de la console dans les barres pour main droite supérieure et inférieure

Remarque : Ne tordez pas le câble de la console.



5. Fixez les barres pour main supérieure et inférieure

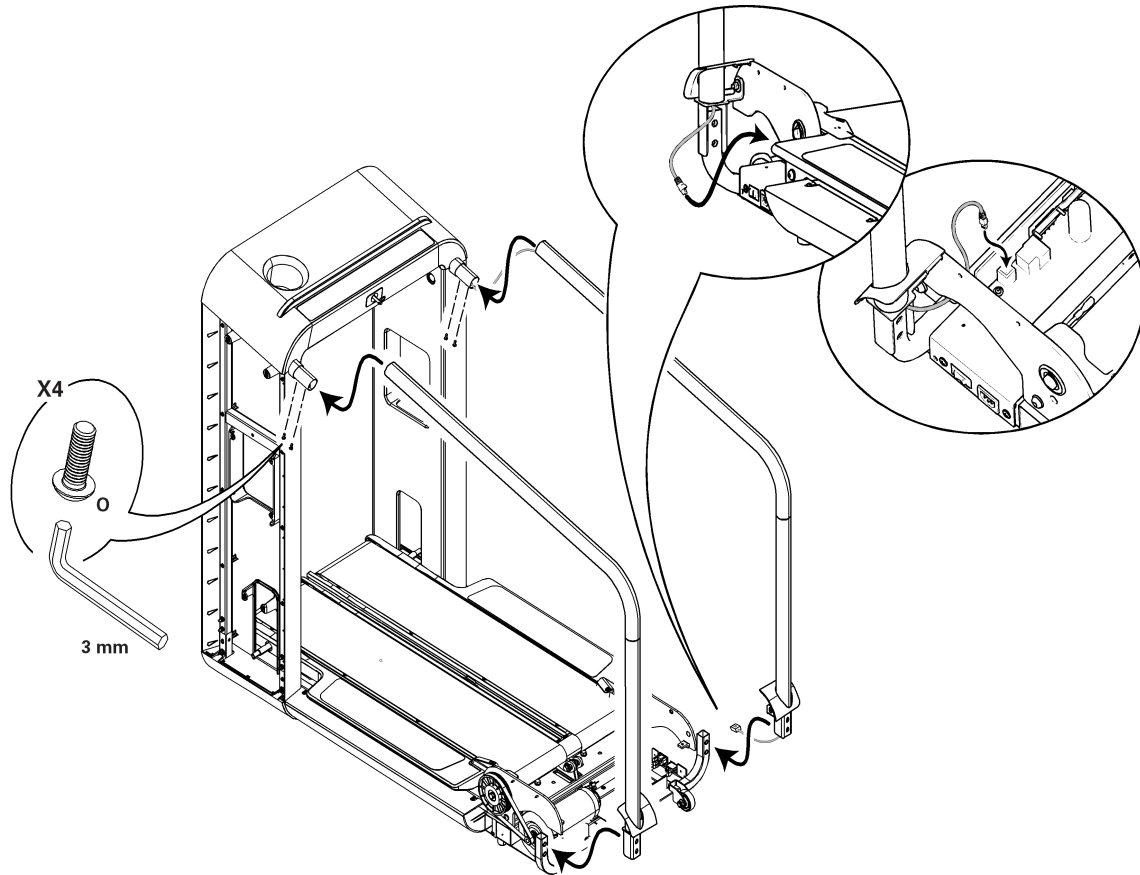
Remarque : Ne tordez pas le câble de la console.



6. Fixez l'assemblage des barres pour main sur le montage principal

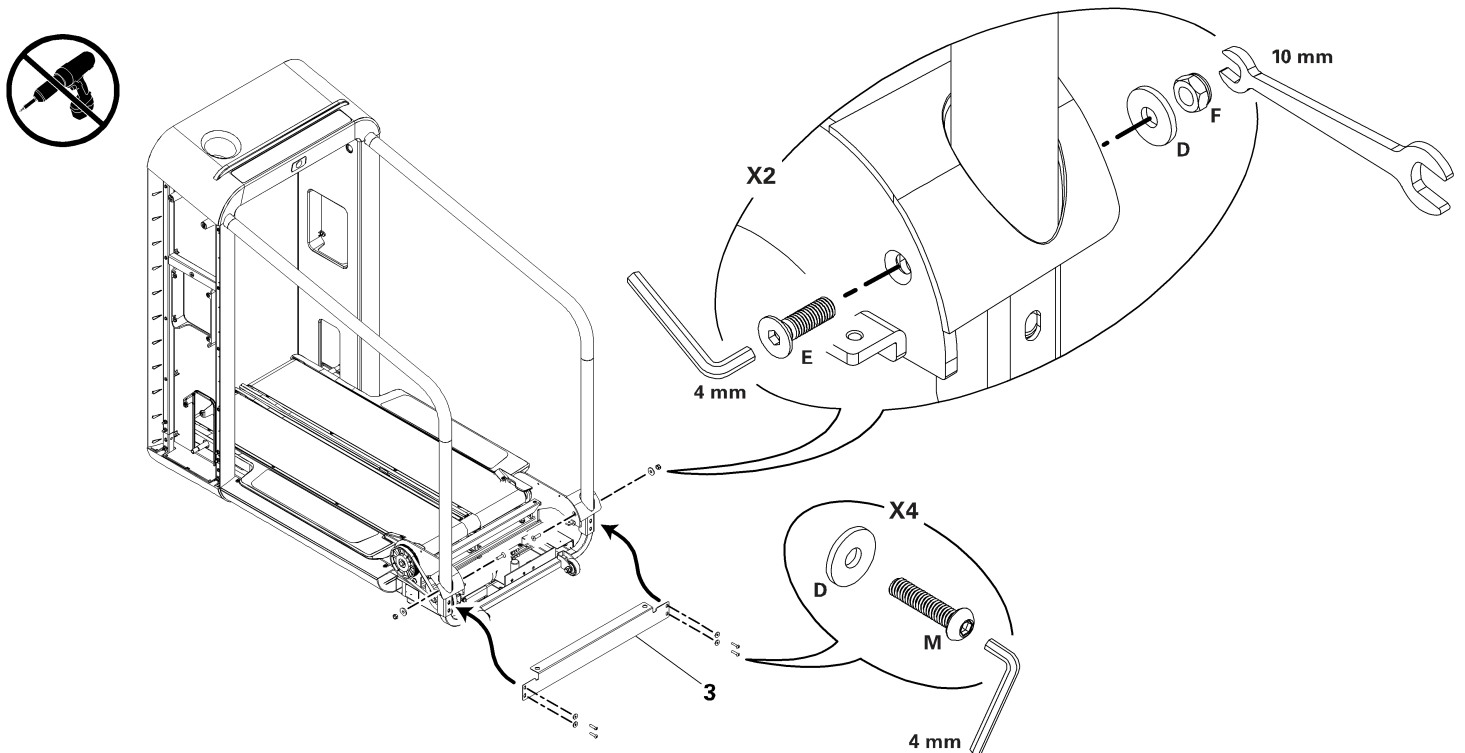
Remarque : Ne tordez pas le câble de la console.

Ne serrez pas complètement la quincaillerie.

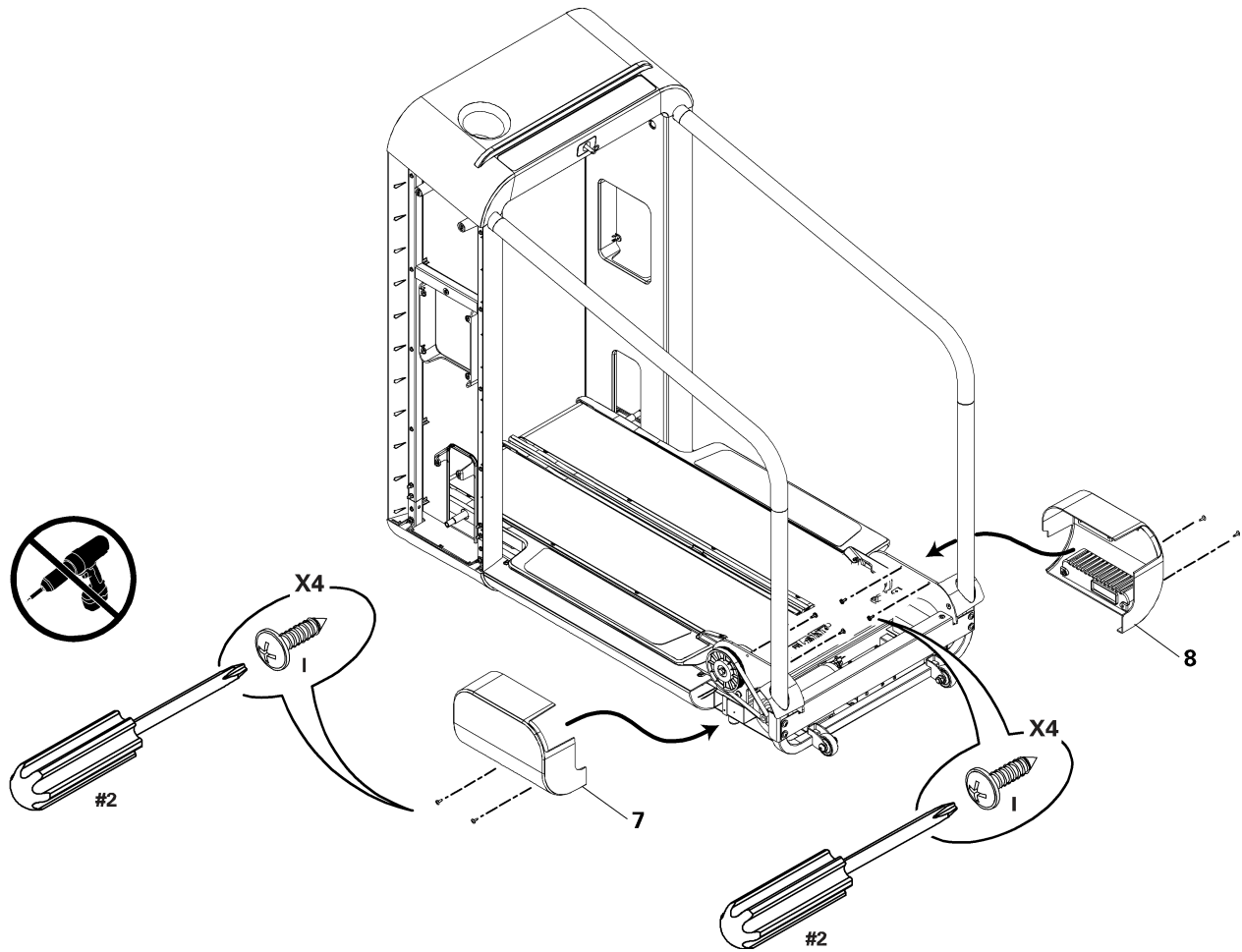


7. Fixez la ferrure de support vertical arrière sur le montage principal

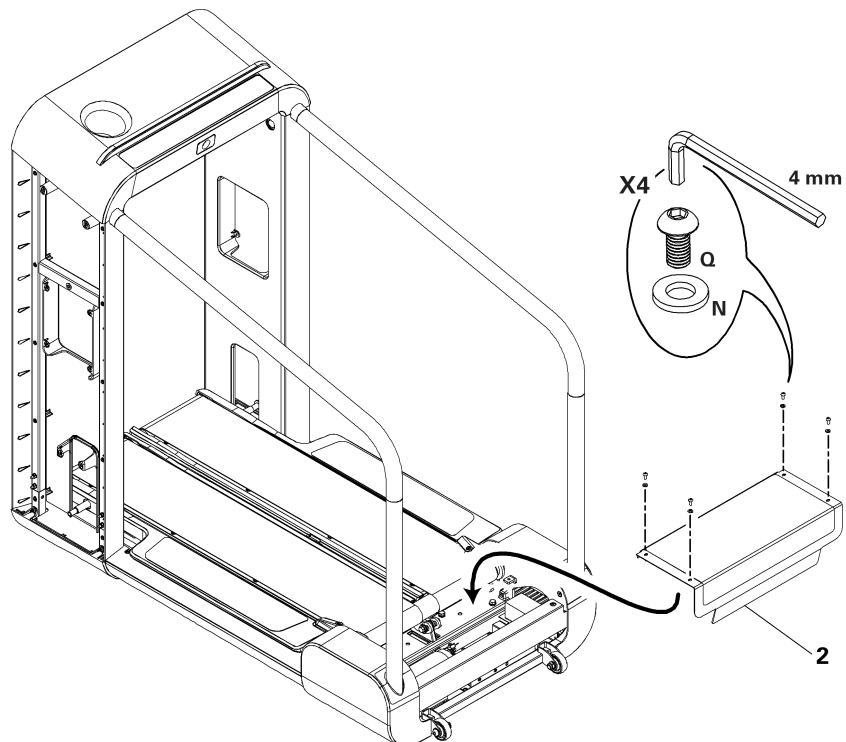
Remarque : Installez la quincaillerie et serrez ensuite **toute** la quincaillerie des étapes précédentes. Assurez-vous que la machine soit toujours au niveau.



8. Fixez les recouvrement latéraux arrière sur le montage principal

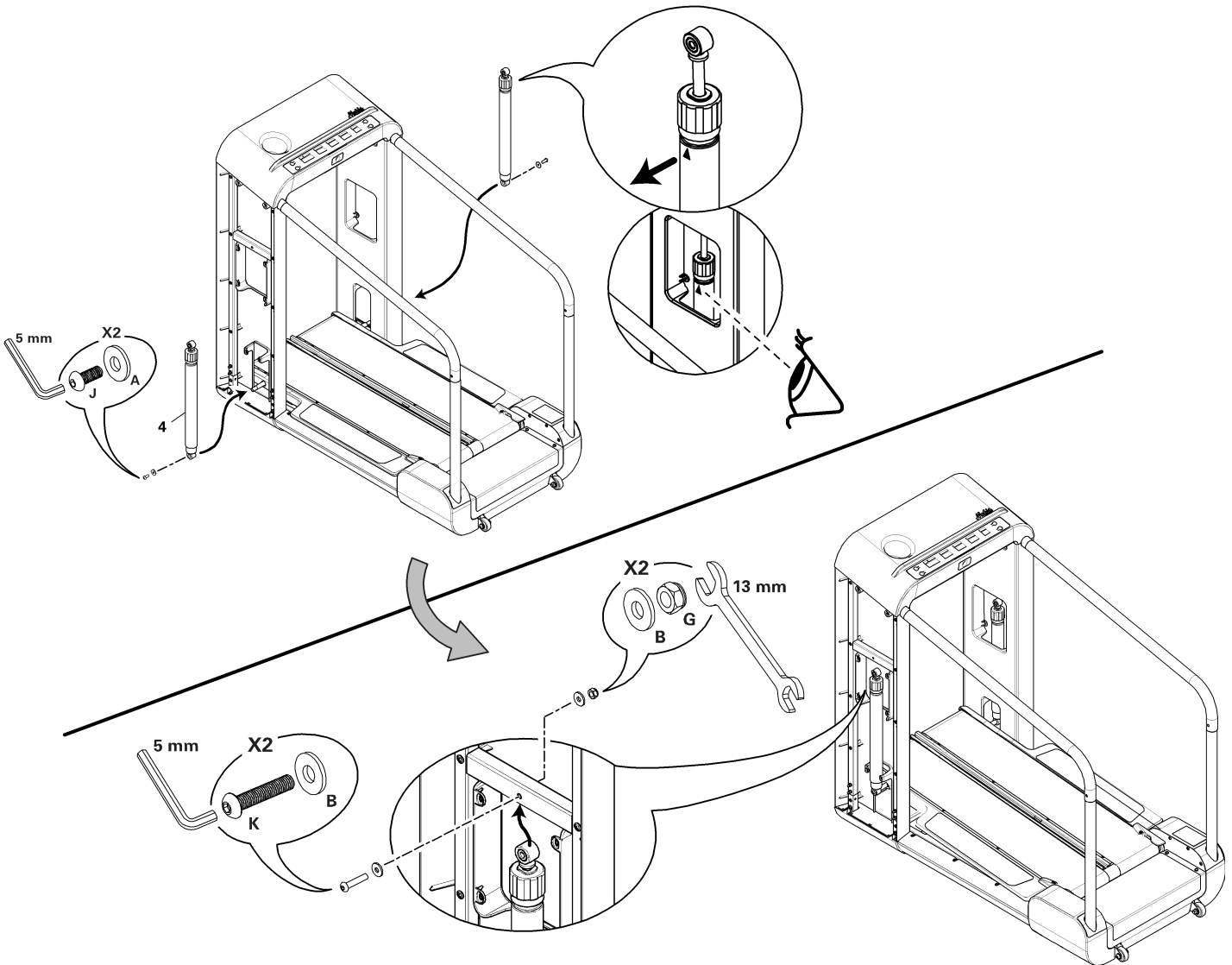


9. Fixez la marche arrière sur le montage principal



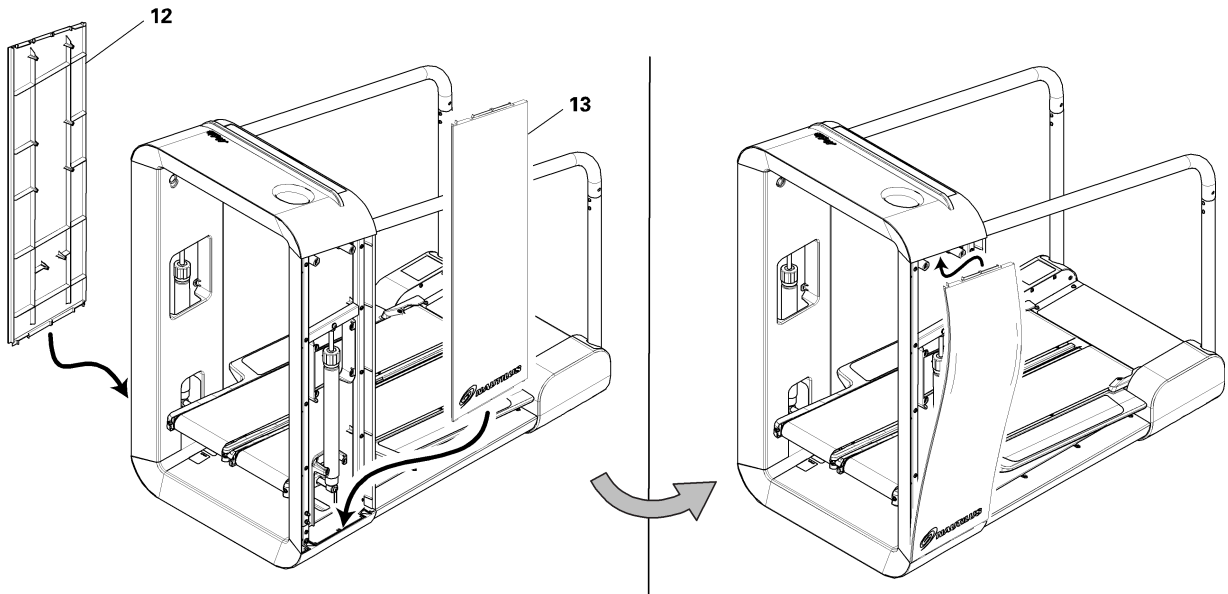
10. Fixez les cylindres sur les pédales de marche et ensuite sur les montants

Remarque : La flèche blanche sur le dessus des cylindres doit pointer vers le haut et vers l'intérieur de la machine. Fixez les pédales de marche avant de fixer les montants.

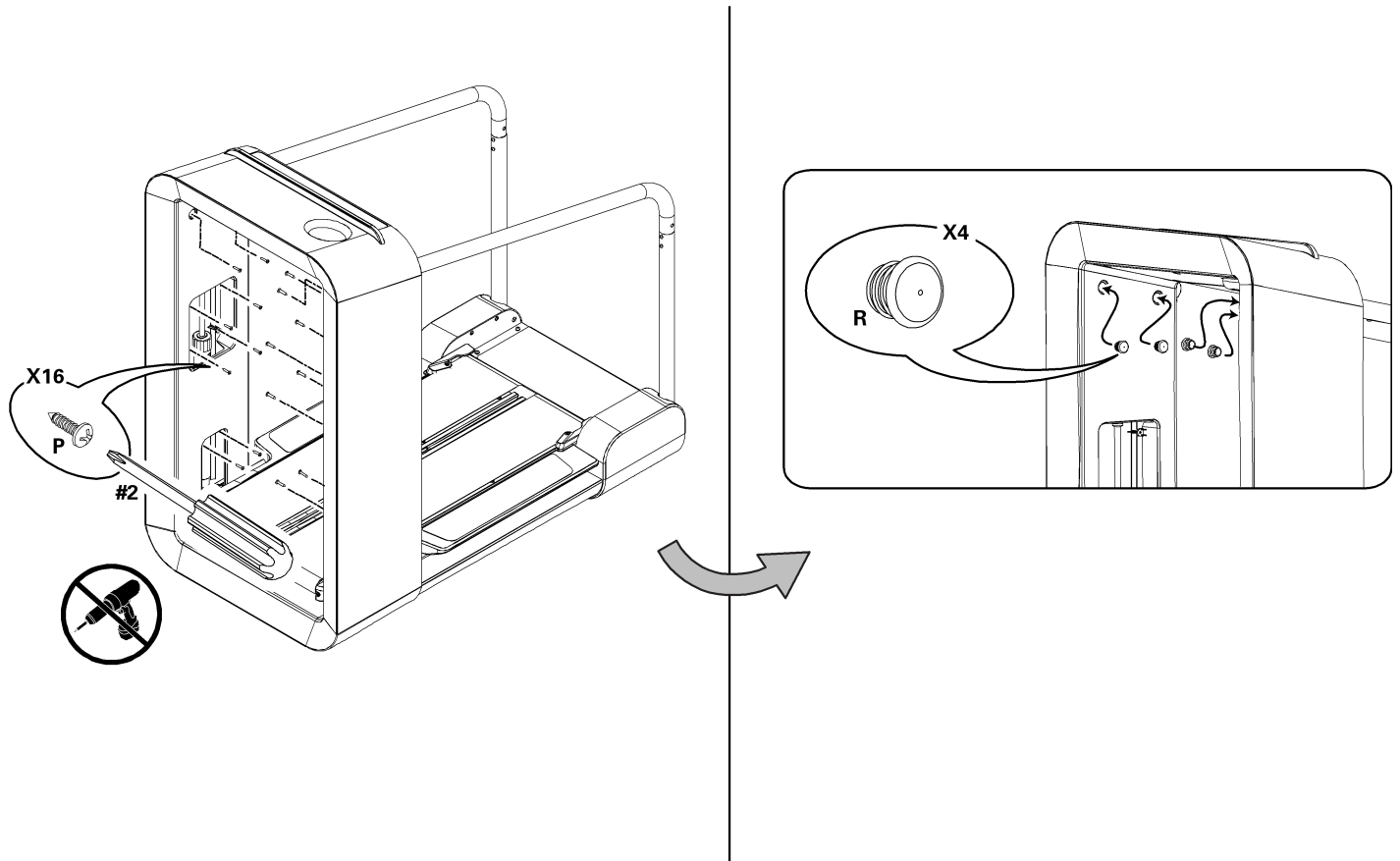


11. Fixez les recouvrements verticaux sur le montage principal

Remarque : Installez tout d'abord les languettes inférieures et repliez le recouvrement verticale pour fixer les languettes supérieures.

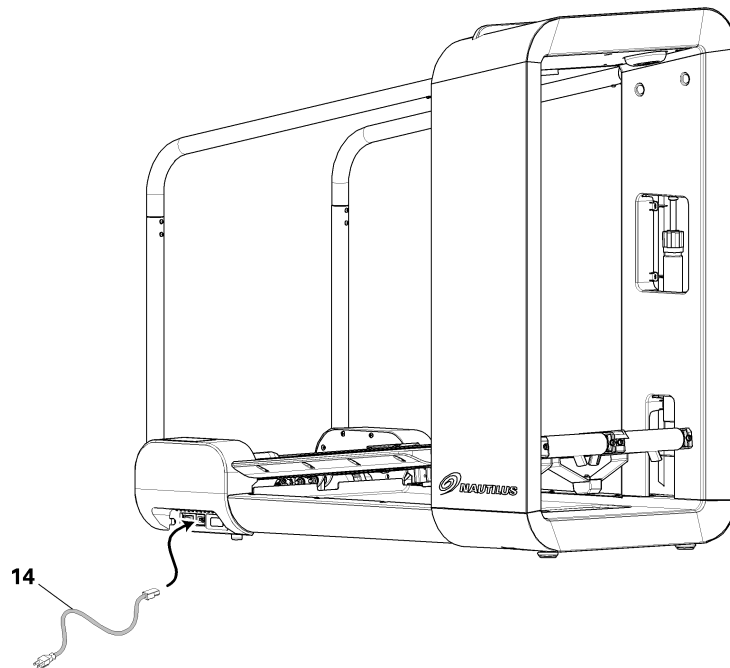


12. Fixez solidement les recouvrements verticaux sur le montage principal




13. Branchez le cordon d'alimentation sur le montage principal

Remarque : Le Mobia™ est conçu pour être branché directement dans une prise de courant à trois broches convenablement câblée et mise à la terre de 120 V.



Inspection finale

Inspectez votre machine pour vous assurer que toutes les courroies sont serrées et que tous les composants sont correctement montés.

 N'utilisez pas la machine et ne la mettez pas en marche tant qu'elle n'est pas complètement montée et inspectée pour vérifier que ses performances correspondent aux stipulations du Guide du propriétaire.